

PENSAMIENTO COLECTIVO Y
COMPROMISO CON EL CAMBIO

MEMORIA 2023



fundación
EDES

INDICE

Fundación Edes: La organización. Propósito.	1
Los Valores y Las Personas.	2
Servicios y Programas:	
1. Servicio Público de Atención Infantil Temprana.	3
2. Servicio de Apoyo en el entorno:	5
• 2.1 Participación Social	6
• 2.2 Acompañamiento a vida autónoma	7
• 2.3 Acompañamiento y apoyo a las familias	7
• 2.4 Acompañamiento y formación personas voluntarias y trabajo comunitario	8
3. Servicio de Empleo y Formación	11
4. Centro de Voluntariado y Participación Social	15
Otras actuaciones	19
Financiación	20
Difusión Fundación Edes 2023.	24

SOBRE LA ORGANIZACIÓN



FUNDACIÓN EDES

Fundación Edes es una entidad sin ánimo de lucro formada por personas con discapacidad intelectual, familias, profesionales y personas voluntarias que se unen para contribuir a que cada persona con discapacidad mejore su calidad de vida en pro de una sociedad más justa e igualitaria.

Trabajamos en la zona rural del noroccidente asturiano y la Mariña lucense desde 1999, ofreciendo servicios especializados y apoyos que garanticen el ejercicio de los derechos, el acceso a los recursos y la inclusión social.

PROPÓSITO: Que las personas con discapacidad intelectual, psíquica o con trastornos del desarrollo puedan ser protagonistas de su proyecto de vida contribuyendo al desarrollo de un entorno rural vivo y sostenible, social y ambientalmente.

NUESTROS VALORES

Están alineados con los de Plena Inclusión y COCEDER

DIGNIDAD Y RESPETO: Entendiendo a la persona como valor absoluto y fin en sí misma, merecedora de respeto, de derechos y deberes; autodeterminación, autonomía, libertad, empoderamiento, singularidad y diversidad, tolerancia, aceptación y buen trato.

COMPROMISO Y RESPONSABILIDAD: Aportando proactividad al cumplimiento de la misión y la mejora continua, con actitud abierta, honesta y colaboradora. El compromiso supone coraje (valentía, fuerza de voluntad, sin miedo al fracaso), audacia y prudencia, para la transformación y el cambio.

PARTICIPACIÓN: Entendiendo la participación como derecho y responsabilidad en la toma de decisiones de la persona con discapacidad, su familia y el conjunto de la fundación. La participación supone poder aportar, sumar e incorporarse de forma proactiva en la vida cotidiana y desarrollo de la misión, potenciando el empoderamiento de las personas con discapacidad, en su entorno.

TRABAJO EN RED: Asumiendo la necesidad de abordar de forma integral el desarrollo del territorio y entendiendo que la misión de la Fundación Edes contribuye al mismo. Supone procurar alianzas y sinergias internas y externas que fortalezcan el trabajo comunitario.

TRANSPARENCIA: Dotándonos de prácticas y métodos que faciliten el entendimiento de la misión e incidencia/contribución de la Fundación Edes de forma clara y accesible para todos/as sus miembros, la comunidad y agentes del territorio

INCLUSIÓN: Entendiendo la discapacidad y las diferencias individuales como una oportunidad para enriquecerse a través de la participación familiar, educativa, cultural, laboral y en todos los procesos comunitarios. Y entendiendo que la inclusión no es una meta solo de las personas con discapacidad sino de todas las personas que encuentran barreras en la comunidad.

LAS PERSONAS

Participan personas con discapacidad intelectual, psíquica o con trastornos del desarrollo y sus familias, de las comarcas rurales del noroccidente asturiano (17 municipios del Área Socio sanitaria I) y de municipios colindantes de la Mariña Lucense.

Unidad de Atención Infantil Temprana, niños y niñas con trastornos del desarrollo, desde el nacimiento a la edad de escolarización,

Servicio de Apoyo en el entorno: participación social, apoyo en el entorno familiar, actividades de conciliación, vida autónoma e inserción sociolaboral; participa el alumnado del Colegio de Educación Especial Edes S. Coop y otros niños/as, jóvenes y adultos de la comarca con necesidades de apoyo.

Servicio de Empleo y Formación: personas en edad activa, preferentemente con discapacidad.

Centro de voluntariado y Participación social; tejido asociativo y voluntariado.



SERVICIOS Y PROGRAMAS

1_UNIDAD DE ATENCIÓN INFANTIL TEMPRANA

Servicio de carácter gratuito para la población infantil de 0 años hasta la edad de escolarización, en situación de riesgo biológico o psicosocial, que presentan o pueden presentar alteraciones en su desarrollo evolutivo. Existen muchas alteraciones del desarrollo que pueden prevenirse si son tratadas a tiempo, por ello la Atención Temprana se debe iniciar cuanto antes para aprovechar la plasticidad cerebral del niño y minimizar en lo posible las consecuencias negativas de la deficiencia detectada. Una detección temprana puede ser crucial para proporcionar una mejor calidad de vida al niño/a, a su familia y a su entorno, y posibilitar un desarrollo armónico.

Este servicio público es gestionado por la Fundación Edes para la Consejería de Derechos Sociales y Bienestar desde septiembre de 2003..

OBJETIVOS DEL SERVICIO

- **Optimizar**, en la medida de lo posible, **el curso del desarrollo del niño/a**, logrando la máxima independencia del niño/a en las áreas del desarrollo (social y de autonomía personal, verbal, motriz y perceptivo-cognitiva) al estimular un desarrollo íntegro.
- **Atender y cubrir las necesidades y demandas de la familia** y el entorno en el que vive el niño/a, ayudándoles a desarrollar unas adecuadas relaciones afectivas con el niño/a a través de orientación, información y apoyo adaptado. En definitiva, asesorar y orientar a todos los miembros e instándoles a colaborar activamente en el proceso de intervención.
- Establecer canales de **coordinación y comunicación con otras entidades y profesionales** a fin de articular las intervenciones y recursos que precisan cada uno de los casos y sus familias, llevando a cabo un abordaje "interdisciplinario".
- **Difundir** en todo el ámbito de influencia de la UAT los beneficios de este tipo de actuaciones a una edad temprana para evitar o mitigar problemas futuros en el desarrollo del niño/a.

NIÑOS/AS ATENDIDOS

NIÑOS/AS ATENDIDOS/AS AÑO 2023			
EDAD	NIÑOS	NIÑAS	TOTAL
<=18	80	42	122
19/30	0	0	0
31/65	0	0	0
TOTAL	80	42	122





ACTIVIDADES DESARROLLADAS

- Entrevistas de **Acogida a las nuevas familias derivadas** en el año: 74
- **Valoración Inicial** de las demandas recibidas a lo largo del año y finales del año anterior: 107.
- Elaboración de los **Planes personalizados de Desarrollo (PPD)**: 64.
- **Sesiones de intervención**; estimulación, logopedia, fisioterapia, psicomotricidad y atención psicológica: 2.011 sesiones.
- **Estimulación Acuática**: 40 sesiones con la fisioterapeuta, en colaboración con el Hospital de Jarrío a través de un convenio firmado a fin de evitar el traslado al centro de la comunidad autónoma para estos tratamientos..
- **Intervención Comunitaria**: 3 sesiones con familias, personal sanitario y/o comunidad en general de información y sensibilización sobre la Unidad, la importancia de la detección temprana y la derivación.
- **Coordinación** estrecha con: Salud, educación y servicios Sociales telefónica y mediante reuniones, (114), y con la Sub-Comisión Técnica Regional de Atención Temprana de la Consejería de Derechos Sociales y Bienestar; 10 reuniones.

El Equipo de profesionales

Psicóloga coordinadora del servicio, fisioterapeuta, logopeda y psicomotricista.



EVALUACIÓN

- Valoración del 100% de los usuarios derivados en un plazo máximo de un mes.
- Realización del seguimiento planteado en la valoración al 100% de los usuarios.
- Finalización del Plan de Intervención planificado para el año del 100% de los usuarios.
- El 94% de los usuarios participan en un proceso de análisis de diagnóstico.
- Más de un 65 % de los usuarios reciben el alta por positiva evolución.
- El 94 % de los usuarios que se escolarizan reciben apoyos en Educación.
- Se realiza seguimiento con el 100% de las familias.
- Puntuaciones en las encuestas de evaluación 9'8 o superior sobre 10, durante más de tres años consecutivos.
- Se han realizado el 100% de las reuniones, visitas y charlas establecidas con profesionales y comunidad en general, con incremento de las derivaciones en el periodo posterior a estas acciones.
- Se han realizado el 100 % de las reuniones semanales de equipo programadas y de las reuniones mensuales de la Comisión Técnica Regional de Atención Temprana.

2_SERVICIO DE APOYO EN EL ENTORNO

Los servicios y programas que Fundación Edes ha ido poniendo en marcha han evolucionado, innovando y generando nuevas oportunidades para las personas en sus entornos cercanos, bajo el enfoque de la planificación centrada en la persona y con el modelo de Calidad de Vida como referentes. Los servicios que tenemos en marcha en la actualidad dentro del ámbito del Apoyo en el entorno son:

- **Participación social en la etapa educativa y en la etapa adulta.**
- **Acompañamiento al proceso de vida autónoma en unidades de convivencia**
- **Apoyo en el entorno familiar.**
- **Información y Formación dirigida a las familias.**
- **Apoyo a la conciliación familiar.**

Este servicio contribuye a mejorar la calidad de vida de las personas con discapacidad y sus familias, centrándose en proporcionar los apoyos necesarios, para que las personas puedan disfrutar de oportunidades y experiencias en la comunidad, promoviendo su bienestar emocional, la autonomía y la inclusión social.

Algunas de las acciones de este programa se realizan con la colaboración de un equipo de personas voluntarias que desde su compromiso y solidaridad, contribuyen a dar pasos en la inclusión social de lo/as más jóvenes.

Durante en 2023 hemos continuado participando en la **investigación en torno a la metodología y herramientas específicas sobre nuevos modelos de cuidados de larga duración centrados en la persona y basados en la comunidad en el entorno rural**, como parte de COCEDER y con fondos europeos Nextgeneration a través del Ministerio de Derechos Sociales y Agenda 2030. Desde este proyecto de investigación, participamos también en la Red CuidAs de la Consejería de Derechos Sociales y Bienestar.



OBJETIVOS DEL SERVICIO

1. **Contribuir a la participación social** de las personas con diversidad funcional, potenciando la autonomía y el desarrollo personal.
2. **Potenciar la apertura de la comunidad**, facilitando herramientas que permitan la inclusión social en los diferentes recursos comunitarios.
3. **Acompañar procesos de vida autónoma en el medio rural** que contribuyan al desarrollo personal, la autonomía y la inserción laboral.
4. **Promover la cohesión, la autonomía y la formación** del equipo de personas voluntarias.
5. **Investigar sobre nuevos modelos de cuidados** prestados por la comunidad centrados en la persona para evitar su institucionalización.
6. **Sensibilizar a la comunidad** para que ofrezca oportunidades inclusivas en todas las áreas de la vida.



PERSONAS PARTICIPANTES

Edad	Hombre	Mujer	Total	% disc	Hombre	Mujer	Total
<= 18	16	11	27	>65%	13	9	22
19/30	11	5	16	<65%	14	10	24
31/65	1	4	5	TOTAL	27	19	46
TOTAL	26	20	46				

54 familias han participado en estas acciones.

ACTIVIDADES DESARROLLADAS

2.1. PARTICIPACIÓN SOCIAL

En el **TIEMPO LIBRE**, durante el 2023, se han llevado a cabo **actividades grupales dirigidas a un grupo de 28 niños/as y jóvenes** con discapacidad de edades comprendidas **entre los 10 y los 21 años** de forma **mensual**.

Estas actividades se llevan a cabo bien durante el sábado o el domingo, o bien de fin de semana completo dos veces en el año, para aprovechar las posibilidades de aprendizaje y fomento de la autonomía personal que permite la pernocta.

Este año se han ampliado las actividades mensuales con otras, en noviembre y diciembre, de terapia con perros.

Para el acompañamiento, se cuenta con la colaboración de un **equipo de personas voluntarias**, que en 2023 ha estado conformado por 7 jóvenes.

También se continúa organizando un **campamento de 10 días en agosto**, en el camping de Deba al que asistieron **14 jóvenes** y que permite una convivencia más estrecha e inclusiva con otras personas, trabajar la autonomía (pernocta, maletas, aseo personal...), la convivencia y el disfrute del tiempo libre con los/as amigos/as.

Por otro lado se ha mantenido el **grupo de OCIO AUTÓNOMO** formado por **6 personas mayores de 21 años** (4 mujeres y 2 hombres) que a través de apoyos en reuniones semanales, han organizado y planificado sus **actividades de ocio en fin de semana cada 15 días**.

Con este grupo se ha reforzado el trabajo, con un **espacio formativo para fomentar las habilidades sociales y los conocimientos para la autonomía personal**, contribuyendo a la reflexión sobre su entorno y su participación en el mismo. A este espacio de formación, llevado a cabo dos días a la semana, se sumó otra persona adulta interesada en el mismo (**7 participantes**),

La participación en la comunidad se ha apoyado **también desde la metodología de la planificación centrada en la persona y el acompañamiento a planes de vida elaborados** con los y las participantes del proyecto de Biocuidados, **con 22 personas** (de las cuales 10 participan también en las acciones anteriores).

A través de apoyos personalizados, los menores y adultos/as han podido participar, en las actividades que se organizan en sus pueblos o alrededores para el conjunto de la población. Así **se ha abierto al puerta a la inclusión** en multideporte, rugby, tenis de mesa, natación, ludoteca, el voluntariado (en una protectora de animales) o actividades formativas como cursos de inglés, de competencias digitales en el telecentro o carné de conducir.

También se ha llevado a cabo un **programa de refuerzo y mejora de las habilidades básicas de la vida diaria** (9 participantes) que aumentan su autonomía y refuerzan su autoestima: mejora en el aseo y el vestir, compras, cocinar, cuidado de plantas, manejo de dinero, etc.

Según los planes de vida, en algunos casos los apoyos han sido para poder pasear por el entorno en parques y playas. Para las personas con más necesidades de apoyo, adquirir autonomía es un proceso básico que necesita aprendizaje.

En coordinación con los equipos educativos de diferentes centros llevamos a cabo un programa de **Refuerzo educativo** para la mejora de la memoria, la comunicación (SAACS), anticipación y estructuración para el aprendizaje, orientación temporal, funciones ejecutivas, gestión emocional, lectoescritura, etc. (8 personas).

En todas estas actividades el apoyo ha sido variado, en ocasiones, la persona no puede participar sin una acompañante mientras que en otras ocasiones el apoyo es solo para planificar la actividad que luego la persona desarrolla de forma autónoma.

2.2. ACOMPAÑAMIENTO AL PROCESO DE VIDA AUTÓNOMA EN UNIDADES DE CONVIVENCIA

En cuanto el programa de vida autónoma, han participado **3 personas**. Para dos personas ha sido su primera experiencia de vida de forma independiente en Navia y otra persona lleva ya más de 8 años viviendo ya de forma autónoma con apoyos, en La Caridad. Estas experiencias repercuten en todas las facetas de la vida de la persona, incrementado posibilidades en formación, acceso a opciones laborales, ocio y, por supuesto en autonomía personal y autoconfianza.

2.3. ACOMPAÑAMIENTO Y APOYO A FAMILIAS

- **FORMACIÓN DE FAMILIAS:**

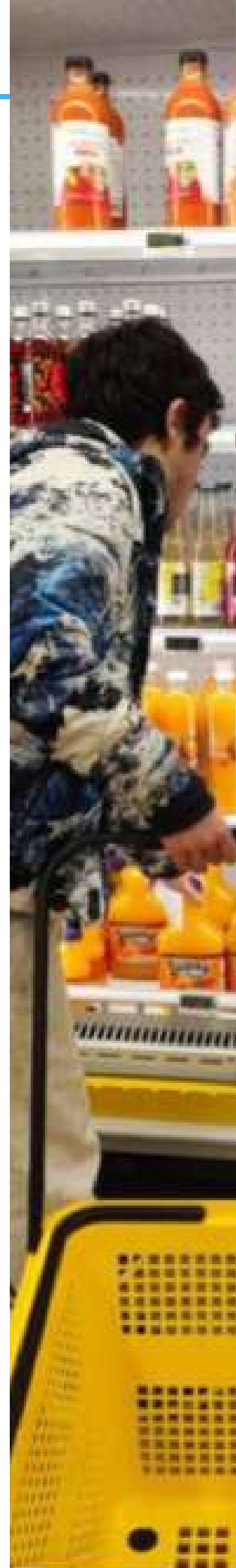
Se han realizado 3 encuentros formativos con familias.


En 2 de estos encuentros la temática central ha sido el ocio, dado que iniciamos un proceso de reflexión para identificar las claves que permitan a medio plazo un nuevo programa más centrado en cada chico/a y su entorno.

En el tercer encuentro la temática central fue la figura de la asistencia personal, contando con los datos y evidencias que nos proporciona Biocuidados.

- **OFICINA DE INFORMACIÓN Y APOYO PARA GESTIONES**

Se han atendido demandas de información sobre gestión y valoración de la dependencia. Además es constante el envío de información sobre cursos o charlas que puedan ser de interés para las familias.





Paralelamente se ha **elaborado y editado el Boletín trimestral** con información de los diferentes programas y temas que puedan ser de su interés:

- Hábitos de alimentación saludable y la práctica de actividad física.
- La persona cuidadora necesita cuidar de sí misma.
- La Oficina de Vida Autónoma y Participativa (OVAP)

En cuanto al trabajo con las familias, la dinámica de la investigación de Biocuidados aporta a mayores, una **comunicación muy fluida y constante**, ya que el trabajo con sus hijos/as se realiza en coordinación con ellos/as y las personas de apoyo comparten de forma continuada los métodos de guiado y enseñanza/aprendizaje durante las actividades en el ámbito de la participación social.

• ACTIVIDADES PARA FACILITAR LA CONCILIACIÓN

Se han organizado las **actividades complementarias** en junio y septiembre, periodos en los que la jornada lectiva del colegio finaliza tras la comida. Estas actividades permiten aprovechar la estancia en el centro para seguir trabajando, de una forma lúdica, la autonomía y habilidades sociales. **En junio han participado 34 jóvenes y en septiembre 35.**

También se ha organizado el **centro de ocio del 3 al 29 de julio**, en el que han participado **31 jóvenes**. Basado en “los saberes y culturas tradicionales”, se han llevado a cabo múltiples actividades y talleres, conciertos, rutas por el entorno y la playa. Lo más novedoso en esta edición es la asistencia los viernes a las actividades de ocio organizadas por el ayuntamiento en la capital del concejo y a las actividades organizadas por una granja escuela de la comarca de forma semanal. Esto nos ha permitido participar con otros niños/as y jóvenes sin discapacidad en las actividades programadas.

Para llevar a cabo estas actividades ha sido necesario contratar a 6 monitores/as en junio y septiembre y 8 monitores/as durante el mes de julio.

2. 4. ACOMPAÑAMIENTO Y FORMACIÓN PERSONAS VOLUNTARIAS Y TRABAJO COMUNITARIO.

Como ya hemos mencionado, en algunas de las acciones participan personas voluntarias, en concreto en las actividades de ocio en las que participan jóvenes hasta los 21 años.

Para acompañarles se han llevado a cabo diferentes actividades formativas: **reuniones mensuales** de planificación y evaluación de cada actividad, una **reunión anual** de evaluación y planificación para la elaboración de propuestas de mejora y para conocer los objetivos generales e individuales de cada participante; **3 actividades de formación:** voluntariado (10 de febrero), Igualdad de género (on line), y accesibilidad cognitiva (on line a través de Plena Inclusión),

En general, tal y como se puede desprender de las actividades descritas, **todo trabajo por la inclusión y la participación social de las personas con discapacidad en su entorno y su comunidad, requiere de un trabajo paralelo de activación de la comunidad para ese fin.** Es necesaria la reflexión y el análisis sobre la discriminación que se genera cuando

los “recursos al alcance de todos/as” no son accesibles para una parte de la población. En este sentido, además del trabajo que la Fundación Edes viene desarrollando desde 2001 con el tejido asociativo, el voluntariado y la comunidad en general, desde Biocuidados, se organizaron **tres jornadas** en Navia, Luarca y San Tirso de Abres con dos objetivos principales.

1. Facilitar **un espacio de diálogo a los y las participantes y sus familias**, para impulsar la inclusión en la comunidad.
2. Crear espacios de **colaboración comunitaria** para conocer su perspectiva con relación a las necesidades, oportunidades y apoyos necesarios para una mayor inclusión.

Se contó, en todas ellas, con **Don Enrique Rodríguez Nuño, Director General de Promoción de la Autonomía Personal y Mayores**, así como alcaldías, miembros de concejalías, profesionales de los ámbitos: educativos, sanitarios, deportivos, asociativos, servicios sociales, familias, y personas con discapacidad intelectual. En estas jornadas, se presentó el proyecto y se abrió una mesa de diálogo sobre la situación de la inclusión, dificultades y retos.



El equipo de trabajo del Servicio de Apoyo en el entorno está formado por: trabajador social, 7 monitores/as educadores/as, 7 personas voluntarias, y el equipo de biocuidados: psicóloga, educadora social, orientadora laboral, terapeuta ocupacional y 5 asistentes personales.



EVALUACIÓN

En relación con **participación social** de las **personas jóvenes**:

- Se han cumplido un 82% de los objetivos propuestos.
- El 100% de los/as jóvenes tienen elaborado plan individual y se han logrado el 89 % de los objetivos individuales.
- El 100% de las actividades son planificadas teniendo en cuenta los gustos e intereses de los/as participantes.
- No se ha logrado la ratio de 1 persona voluntaria por cada persona con grandes necesidades de apoyo por lo que el personal de la fundación Edes ha acompañado las actividades en las que había alguna necesidad en este sentido.
- Se han realizados los espacios formativos para voluntarios/as planificados y el 100% del equipo de voluntariado ha asistido a las sesiones formativas.

En relación con **participación social** de las **personas adultas**

- El 83% tiene elaborado su plan de apoyo.
- Un 85 % de los/as participantes han acudido al espacio de formación para el ocio y un 80 % han acudido al espacio de formación para la autonomía.
- El 80 % de los/as participantes manifiesta haber adquirido conocimientos sobre si mismo.
- El 100% de los/as participantes han compartido su experiencia con jóvenes con discapacidad animándoles a disfrutar de su ocio.

En cuanto a **vida independiente**:

- Se ha actualizado el proyecto de vida de la persona participante,
- Se ha puesto en marcha una experiencia nueva de vida independiente con 2 jóvenes posibilitando su participación en un joven ocúpate fuera de su pueblo.

En cuanto al **apoyo y acompañamiento a as familias**.

- Se han convocado dos reuniones informativas y generado material de información sobre la figura del asistente personal.
- Se han atendido el 100% de las las demandas de información.
- 8 familias han participado de la comunicación externa de Edes, lo que supone un aumento de un 11,42% respecto al año pasado.
- El 100% de las familias han tenido a su alcance los espacios de conciliación, han participado un 100% en las actividades complementarias y un 88% en el centro de ocio. Esto representa un aumento 12%.

Respecto de **Biocuidados**.

- En este año 2023 se realizó la primera evaluación del proyecto de la que se extrae que los 22 participantes cumplen con los compromisos adquiridos, considerando que la flexibilidad es clave para adaptarse a cambios en las circunstancias o en las metas personales, participan de recursos de la comunidad y/o actividades comunitarias y manifiestan mejoras en su calidad de vida.
- Las personas participantes y sus familias han manifestado un grado de satisfacción de 4,5 sobre 5.



3_SERVICIO DE ORIENTACIÓN, FORMACIÓN E INSERCIÓN LABORAL

Este Servicio, iniciado en 2006, es el **conjunto de apoyos** personalizados, tanto individuales como grupales, para la mejora de la calidad de vida a través de la formación, la inserción laboral y el mantenimiento del empleo. Ligado al mismo se puso en marcha en 2006 el Centro Especial de Empleo: Finca el Cabillón.

Desde el servicio se llevan a cabo actuaciones tanto de acompañamiento al empleo con apoyo, como al empleo protegido y en 2023 se mantuvo la participación en un proyecto piloto de empleo personalizado junto a Plena Inclusión.

Los apoyos, recursos y actividades que se facilitan están encaminados a identificar el perfil laboral y vocacional de las personas participantes, facilitar el acceso a oportunidades laborales a través de la formación y facilitar el mantenimiento del empleo una vez iniciado.

OBJETIVOS DEL SERVICIO

- Facilitar apoyos y herramientas para la **mejora de la empleabilidad** de personas jóvenes y adultas con discapacidad intelectual y/o psíquica.
- Promover el **acceso a oportunidades de empleo ordinario**
- Fomentar, mediante el **asesoramiento y acompañamiento individualizado**, el desarrollo de competencias laborales básicas para el mantenimiento del empleo.
- Potenciar el **trabajo en red** en el marco de los planes individuales de apoyo y las relaciones laborales que de ellos se deriven.
- Facilitar espacios de trabajo en red para el **intercambio de herramientas y metodologías de apoyo al empleo** y la inserción socio laboral.

Personas participantes en 2023.

Han participado 71 personas en el Servicio; **41 de ellas con algún tipo de discapacidad** y 5 han solicitado el reconocimiento de la discapacidad.

Edad	Hombre	mujer	totales
19/30	14	18	32
31/65	15	24	39
TOTAL	29	42	71



% disc	Hombre	Mujer	Total
>65%	11	7	18
<65%	12	11	23
TOTAL	23	18	41

De las 41 personas con discapacidad participantes, el 82,9% son personas con especiales dificultades de inserción laboral.

ACTIVIDADES DESARROLLADAS

1. ACCIONES DE ORIENTACIÓN Y ASESORAMIENTO INDIVIDUALIZADO. PLANES INDIVIDUALIZADOS DE INTERVENCIÓN

Acciones de orientación y asesoramiento para **personas activas en desempleo**:

- Valoración técnica inicial y **Diagnóstico de empleabilidad** para conocer capacidades, expectativas y necesidades de mejora para la empleabilidad de las personas participantes.
- Sesiones individuales de análisis de **debilidades y fortalezas** personales.
- **Plan individual de trabajo** orientado a la inserción sociolaboral donde se definen objetivos a alcanzar, actividades a realizar y un calendario de trabajo.
- Sesiones de orientación y acompañamiento individualizadas sobre la elaboración y **mejora del Currículum Vitae, información sobre empleo y discapacidad, recursos y ofertas de empleo** afines al perfil personal.
- Acciones de acompañamiento con **personas activas empleadas** para el seguimiento de los planes de apoyo individuales.

2. ACCIONES FORMATIVAS E INFORMATIVAS PARA LA MEJORA DE LAS COMPETENCIAS LABORALES Y PERSONALES.

Formación para el empleo:

- Curso sobre **Agricultura Ecológica** (128 h) del 11 de abril al 23 de junio con un total de 4 participantes.
- Co-organización de la formación para la obtención del **certificado de profesionalidad de atención a personas dependientes en Instituciones** de febrero a julio con la participación de 11 personas.
- Co-organización del curso **mozo de almacén** de 50 horas teóricas y prácticas a medida de las posibilidades; entre 20/30 horas de prácticas por persona, con la participación de 12 personas.
- **Beca y/o apoyo** para la realización de **formación online**: formación de auxiliar de veterinaria de 660 horas (2 participantes), y "ayudante de gestión y servicios comunes" de 125 horas (1 persona).
- **Sesiones individuales** de información sobre empleo y discapacidad, recursos de empleo, etc

Formación para la mejora de las competencias personales en el marco del empleo:

- Acompañamiento para la **mejora de la empleabilidad** (2 ediciones), con un total de 57 horas y 7 personas participantes.
- Acompañamiento para la **mejora de las Competencias Digitales** (2 ediciones), con un total de 114 horas y 11 participantes.
- Acompañamiento individual para la **obtención de certificados**: Carné de Manipulador de Alimentos, Prevención de Riesgos Laborales, Cuidador de Comedor Escolar, Auxiliar de servicios veterinarios. con un total de 31 acciones formativas y de 1862 horas.
- Acompañamiento para la participación en proceso selectivo de **empleo público** del SESPA. Información y acceso al procedimiento.

3. ACOMPAÑAMIENTO Y ASESORAMIENTO EN EL PUESTO DE TRABAJO PARA LA MEJORA DE LA AUTONOMÍA, EL DESEMPEÑO Y EL MANTENIMIENTO DEL EMPLEO

- Las **principales adaptaciones** que se acuerdan habitualmente son: horario de entrada y salida; % de jornada; Ritmo; tipo de tarea; Vacaciones adaptadas.
- **Acompañamiento y formación en el puesto** de trabajo a 7 personas en prácticas, y en el desempeño de la tarea, especialmente en periodos de incorporación y cambios de tarea habitual.
- Los **principales apoyos** que se facilitan son: apoyo para la gestión del transporte; derivación para la participación social; intermediación incidencias; solicitud y gestión de permisos; apoyo para el uso de recursos y prestaciones y coordinación familiar.
- **Formación interna al personal del Centro Especial de Empleo** para la mejora de las competencias laborales, de 10 horas de duración.

4. ASESORAMIENTO TÉCNICO PARA EL ACOMPAÑAMIENTO A PERSONAS CON DISCAPACIDAD EN EL MARCO DE LAS RELACIONES LABORALES.

- La **Unidad de Apoyo de Finca El Cabillón** ha mantenido 22 reuniones de trabajo entorno a: seguimiento de incidencias y planes de trabajo, Intercambio de información con respecto al conjunto de servicios y programas de la organización para la coordinación y planificación de actividades conjuntas.
- Se ha realizado una actividad no prevista inicialmente sobre formación en prevención de desperdicio alimentario

5. INTERMEDIACIÓN LABORAL

- Desarrollo de proyecto de **“Empleo Personalizado”** propuesto por Plena Inclusión Asturias
- Se han realizado contactos, visitas e intercambio de ofertas y demandas de empleo con empresas del sector de la limpieza, almacenes, supermercados y servicios múltiples.



6. INFORMACIÓN, SENSIBILIZACIÓN Y TRABAJO EN RED.

- **Información:** Se ha elaborado y editado un folleto informativo del servicio y una infografía sobre las medidas de apoyo al empleo para personas con discapacidad.
- **Difusión:** Se ha participado en cuatro jornadas para la presentación del servicio y se han iniciado relaciones con la Cámara de comercio de Oviedo (antena de Luarca) y ACISA (Asociación Comerciantes Industriales Servicios y Autónomos de Ribadeo).
- **Colaboración** con Centros de Servicios Sociales de El Franco, Tapia de Casariego, Vegadeo y Valdés, y Servicios de Empleo de Navia y Vegadeo.
- **Participación en iniciativas autonómicas y estatales:** Empleo Personalizado y empleo público con a Plena Inclusión, y grupo de trabajo de empleo de EAPN-AS.

EVALUACIÓN

- **El 92% de las personas tienen elaborado/actualizado** su plan individual de trabajo y/o apoyos. Implementadas el 72% de las acciones de estos planes. Se han mantenido 29 reuniones con familias. El grado de satisfacción de las personas participantes de las acciones de acompañamiento en el empleo es de 4 sobre 5.
- **El 78% de las personas han actualizado su CV en DARDE.** El 45% de las personas participantes del servicio, **están o han estado ocupadas** en alguna ocasión **en 2023.**
- Realizadas 7 actividades de formación grupal con 799 horas y se han apoyado 31 actividades de formación on line individuales.
- **El 59% de las personas recibe 3 ofertas de empleo,** el 11% 2 ofertas y el 30% 1 oferta ajustada a su perfil laboral. 10 personas se incorporan al empleo y 7 en prácticas.
- **El Centro Especial de Empleo, ha mantenido 21 contrataciones,** siendo 2 con personas nuevas y 4 con personas que ya habían tenido contrataciones anteriormente. Se han realizado 22 reuniones de coordinación con la Unidad de Apoyo y este equipo ha participado en 39 h. grupales y 50 h. de formación individual en un conjunto de 5 actividades de formación.
- **Se ha visitado a 6 empresas, 2 entidades** de organizaciones empresariales y se han facilitado apoyos para la realización de **prácticas** de la formación de mozo de almacén en 7 empresas; para la formación de atención socio sanitaria en instituciones en 3 organizaciones y 7 jóvenes en el Centro Especial de Empleo de agricultura ecológica.
- **Se ha formalizado un convenio de colaboración** para la intermediación laboral con una empresa.
- **Se ha editado y distribuido un folleto informativo del servicio** de empleo y formación y se han elaborado **una infografía** sobre las medidas de fomento del empleo para personas con discapacidad. Se ha participado en cuatro charlas sobre los apoyos de Empleo para personas con discapacidad.

4_ CENTRO DE VOLUNTARIADO Y PARTICIPACIÓN SOCIAL

Fundación Edes dirige sus servicios y programas a contribuir a la plena inclusión de las personas con discapacidad en el medio rural, pero para poder lograrlo es necesaria una comunidad proactiva, relacional, empática, comprometida con su entorno e **INCLUSIVA**.

El compromiso del Centro de voluntariado y participación social es el ACOMPAÑAMIENTO al territorio en sus procesos de transformación e inclusión para la mejora de la calidad de vida de todos sus habitantes.

La vida de las comunidades rurales está especialmente marcada por la necesidad de contar con elementos que dinamicen, promuevan y cohesionen el tejido social. El Centro de Voluntariado y Participación Social es un recurso motor para la sensibilización, la promoción y el fomento de la transformación social en la comarca, desde el voluntariado y la participación, como variables clave que la dinamicen.

Desde el año 2001 en que comienza su actividad, este servicio viene acompañando y apoyando al tejido asociativo y al voluntariado, trabajando en la creación y fortalecimiento de redes tanto a nivel comarcal como regional y estatal, y formando parte de distintos espacios de participación en ámbitos como la infancia y la juventud, el voluntariado, el asociacionismo y recientemente la lucha contra la despoblación, siempre con la participación social como herramienta de empoderamiento de las personas para transformar sus realidades y mejorar su calidad de vida.

OBJETIVOS DEL SERVICIO

1. **Difundir y promover**, así como sensibilizar sobre el valor del voluntariado como forma de participación social.
2. **Informar, orientar y formar** sobre la acción voluntaria.
3. **Intermediar** para potenciar los vínculos entre entidades de servicios sociales, organizaciones y posibles personas voluntarias.
4. Ofrecer servicios de **información, apoyo y fortalecimiento** al Tejido Asociativo.
5. Sensibilizar sobre el reto demográfico y **contribuir a la fijación de población**, así como a la incorporación de nueva población.

Personas participantes en 2023.

En este año 2023 entre los diferentes programas coordinados por el Centro de Voluntariado y Participación Social, llegamos a 4.381 personas con distintos impactos.

Son personas voluntarias, responsables de programas de voluntariado, profesionales de entidades de servicios sociales, públicas y privadas sin ánimo de lucro y personas usuarias de las mismas (infancia, jóvenes, personas mayores, personas con discapacidad y/o dependencia).



Edad	Hombre	Mujer	Total
<= 18	676	658	1.334
19/30	335	338	673
31/65	675	667	1.342
>65	469	563	1.032
TOTAL	2.155	2.226	4.381

Para potenciar el voluntariado, nos apoyamos en el tejido asociativo: vecinal, de mayores... comprometido con el territorio y en los centros educativos donde están los jóvenes a los que también queremos llegar.

Una parte importante de las personas referidas, participan en acciones concretas y puntuales, o son suscriptores de las publicaciones semanales en otroccidente.org y voluntastur.org, o usuarias del proyecto de lucha contra la despoblación "volveralpueblo".

ACTIVIDADES DESARROLLADAS

1. DINAMIZACIÓN Y PROMOCIÓN DEL VOLUNTARIADO.

Se mantiene la dinamización de la **Red de Programas de Voluntariado del Noroccidentes** asturiano con diferentes acciones:

- Reuniones periódicas de la red (4) para la **planificación y seguimiento de acciones** en base al Plan estratégico de Voluntariado de la comarca.
- Se han hecho campañas de **captación de voluntariado y acogido** a 11 personas interesadas en hacer voluntariado, derivando a los programas de la comarca o a servicios como el Consejo de la Juventud, en Gijón, para el voluntariado europeo.
- Organización de **formaciones y talleres** sobre voluntariado en los concejos de: Valdés, Navia, Tapia de Casariego y Vegadeo. También 22 talleres de **sensibilización del voluntariado** en más del 50% de los IES de la comarca. Participación de 625 personas en total.
- Se ha incorporado un **nuevo punto de información** sobre voluntariado (también europeo) en el IES de Vegadeo
- Se mantienen el **apoyo y asesoramiento** a 12 programas de voluntariado de la comarca.
- Celebración del **Encuentro Comarcal de voluntariado** en junio, en Tapia de Casariego.
- Celebración del **Día Internacional del Voluntariado**, el 1 de diciembre, en ABHAL Luarca.
- Se han mantenido las **mesas de voluntariado local** (Tapia y Luarca), con una participación de 30 personas.
- Para la difusión de las acciones a nivel comarcal contamos con la web **www.otroccidente.org** (853 suscriptores) y el blog del Centro de Voluntariado y Participación Social: **https://cvps1.otroccidente.org/**

A nivel autonómico, se mantiene el trabajo colaborativo en la **Red de Centros de Voluntariado y Participación Social del Principado de Asturias**.

Esta red dinamiza el voluntariado en las área rurales asturianas, Áreas sociosanitarias I (Edes), II y VII (Cruz Roja), Áreas III y VIII (Movimiento Asturiano por la Paz - MASPaz) y Área VI (El Prial):



- Mantenimiento y actualización con información sobre voluntariado de la página web de la red www.voluntastur.org, con 1.401 usuarios/as.
- Reuniones de coordinación y planificación de acciones con Consejería de Derechos Sociales y Bienestar.
- De manera conjunta y coordinada con dicha Consejería organizamos la celebración del **Día Internacional del Voluntariado a nivel autonómico**; con el **concurso de carteles “Voluntad.es lo que te diferencia”** y acto conmemorativo en Oviedo en el que participaron 260 alumnos/as de la comarca y un total de 1.140 alumnos de Asturias.

2. PARTICIPACIÓN SOCIAL

Para el fomento y promoción de la participación se trabaja:

- Desde el ámbito asociativo, co-organizado los 2 **encuentros semestrales de asociaciones nivel comarcal** (en Busto y en Serantes), propiciando la creación de la “Escuela del saber común”, que ha trabajado en ambas sesiones sobre objetivos y metodología de la escuela. Queda así organizado para empezar en 2024 con el primer tema a abordar que será: “La escuela que hace Pueblo”. (61 participantes).
Manteniendo la asesoría a asociaciones (5 consultas)
- **Fomentando la participación juvenil** a través del Itinerario de Educación para la Participación Creando Futuro. Se ha trabajado con grupos en Navia, Vegadeo y Boal.
En centros educativos se han llevado a cabo talleres de educación para la participación, Cantera, con 5 grupos/aula, en 40 sesiones y con 77 alumnos/as
- También se han implementado varios **talleres de ODS** (Objetivos de Desarrollo Sostenible) mediante 1 exposición sobre el tema en el IES de Navia, 11 talleres y 207 participantes.

A nivel autonómico y en coordinación con la red de Centros mencionada, se ha co-organizado el **Encuentro Autonómico de asociaciones de ámbito rural** en Cangas del Narcea, fortaleciendo los lazos desde el intercambio de conocimientos sobre diferentes problemáticas que afectan al ámbito rural y a sus asociaciones.

3. SENSIBILIZACIÓN Y LUCHA CONTRA EL DESPOBLAMIENTO

Se ha dado continuidad al trabajo en este ámbito comenzado en 2018.

- Colaboración con agentes y ayuntamientos de la comarca. Se han renovado/firmado 20 convenios de colaboración.
- Actualización de 42 recursos (viviendas, tierras, negocios) en www.volveralpueblo.org, página que compartimos con COCEDER para la fijación de población y el asentamiento de nuevos pobladores.
- Atención a 203 personas interesadas. Apoyo para el asentamiento a 10 familias y 17 personas.
- Organización de 2 jornadas (en Castropol en abril y en Santalla en diciembre),
- Realización de 4 charlas para animar a la población a poner vivienda en alquiler.
- Trabajo de sensibilización en colegios; hemos realizado 2 talleres vinculados a las jornadas celebradas en los centros educativos de Castropol y CRA Oscos.



- Se está implementando la Guía didáctica para la sensibilización sobre el despoblamiento, en los coles de Boal y Valdepareas.
- Diseñamos la campaña 'Alquila, ho', junto a la Asociación El Prial. Pendiente de su difusión en 2024.
- Se está colaborando con un grupo de investigación de la Universidad de Oviedo y con la Asociación de Antropología (ASAPE), para la mejora del trabajo y sistematización del conocimiento.
- Se ha elaborado material para el asesoramiento y acompañamiento a nuevas familias pobladoras con interés en producción agroecológica.

EVALUACIÓN

En el ámbito del **VOLUNTARIADO**

- Se continua implementando el Plan Comarcal de voluntariado, manteniendo los programas de voluntariado de la red y las reuniones de coordinación y planificación de acciones programadas.
- Se han llevado a cabo las sesiones de sensibilización en más del 50% de los IES, como estaba previsto, y la formación sobre voluntariado periódica y a demanda de las organizaciones de la red.
- La participación del alumnado en el concurso carteles a nivel comarcal ha sido de 260 alumnos/as, con implicación e interés.
- Se mantiene una fluida coordinación con los Centros de Voluntariado de la Red del Principado y la Consejería de Derechos Sociales y Bienestar (5 reuniones CVPS y 3 reuniones Consejería).
- Tanto la celebración comarcal como la autonómica de voluntariado fueron muy positivas y bien valoradas, con buena participación.
- Hemos colaborado con el Observatorio de Voluntariado promovido por la Plataforma de Voluntariado del Asturias.
- Se ha logrado instalar un nuevo punto de información en el IES de Vegadeo

En el ámbito de la **PARTICIPACIÓN SOCIAL**

- Seguimos atendiendo consultas de las asociaciones de la comarca.
- La página de Otroccidente informa como mínimo a 853 suscriptores.
- Se han llevado a cabo los encuentros de asociaciones previstos, manteniendo una organización compartida con otras asociaciones de la red y con valoración positiva de los y las asistentes. (61 personas)
- Se ha llevado a cabo el encuentro autonómico de asociaciones rurales con buena participación y valoración del mismo. (60 personas).
- Se amplía en 4, el nº de grupos de jóvenes previstos, en procesos de educación para la participación.
- Se mantiene la formación y la red estatal Creando Futuro, lo que permite el aprendizaje y mejora continua.
- Se instala la exposición de ODS en un IES y se llevan a cabo talleres de sensibilización sobre los mismos

En el ámbito del **impulso demográfico y lucha contra la despoblación.**

- Aumentan los convenios firmados en 3, siendo ya 20 el nº de convenios existentes.
- Se han logrado incorporar 42 nuevos recursos a la plataforma volveralpueblo
- Se han atendido más personas de las estimadas, 203 y asentado más familias de las estimadas; 10.
- Celebradas las Jornadas y charlas previstas.
- Se ha difundido la guía didáctica en 17 centros educativos, llevando a cabo sensibilización en 4 centros con un total de 170 participantes.

OTRAS ACTUACIONES DE DESARROLLO DE LA FUNDACIÓN EDES

- **Coordinación entre servicios** reuniones semanales de coordinación intredisciplinar, en base a casos, servicios, procesos de la entidad o a formación según necesidades.
- **Seguimiento calidad.** En enero auditaron a la entidad según el sello de calidad EFQM 200+, obteniendo la renovación del mismo. Se ha abierto un proceso participativo para la Elaboración del III Plan Estratégico que esperamos culmine en 2024. Y se ha dado seguimiento a los Planes de Igualdad, Formación, comunicación externa e interna, gobernanza y a un nuevo plan de digitalización.
- **Interlocución** con ayuntamientos y consejerías. Incluyendo una convocatoria abierta para presentar un documento de necesidades y propuestas de cara a las elecciones 2023.
- **Fortalecimiento del trabajo en red.** Mantenimiento de los espacios en red: COCEDER, Plena Inclusión, EAPN, Plataforma de Voluntariado de Asturias-PVA, Red Estatal de Educación para la Participación Juvenil Creando Futuro, la Asociación Española de Empleo con Apoyo- AESE y somos socios de servicios de COOP57. Todas ellas son redes y entidades que defienden iniciativas con las que Fundación Edes está estrechamente ligada: derechos de las personas con discapacidad, medio rural, voluntariado, inclusión social y lucha contra la exclusión, participación juvenil, empleo con apoyo y economía social.
- Continuamos celebrando **Inclusiones** (iniciado en 2011), un espectáculo, convivencia, que desde la expresión corporal artística, permite disfrutar de las capacidades y los talentos de las personas, y que compartimos en la comarca con otras entidades de personas con discapacidad y varios colectivos.
- **Captación de fondos y gestión económica.** En relación a 2022 ha aumentado la financiación para el programa de Biocuidados con fondos europeos Nextgeneration a través del Ministerio de Derechos Sociales y Agenda 2030. También del programa de sensibilización para la fijación de población con financiación de medio rural. Para los demás programas, la bajada paulatina en la financiación a través del IRPF ha generado dificultades en la financiación, especialmente de los servicios de conciliación que necesitan de la contratación de un buen número de monitores/as. Gracias al apoyo de la comarca a través de donaciones diversas hemos podido solventar estas dificultades, si bien se hace necesario una respuesta a más largo plazo para ello.

FINANCIACIÓN

Contamos con financiación en base a fondos propios y subvenciones públicas y privadas.

Fondos propios

Constituyen un 8 % de la financiación de la Fundación Edes.

- Contamos en la actualidad con 516 socios y socias colaboradores, 31% de los fondos propios..
- Los donativos puntuales de asociaciones y particulares representan un 64% de los fondos propios.
- La prestación de servicios, 5 % de los fondos propios, contempla cuotas de participación en algunos servicios.

Fondos públicos

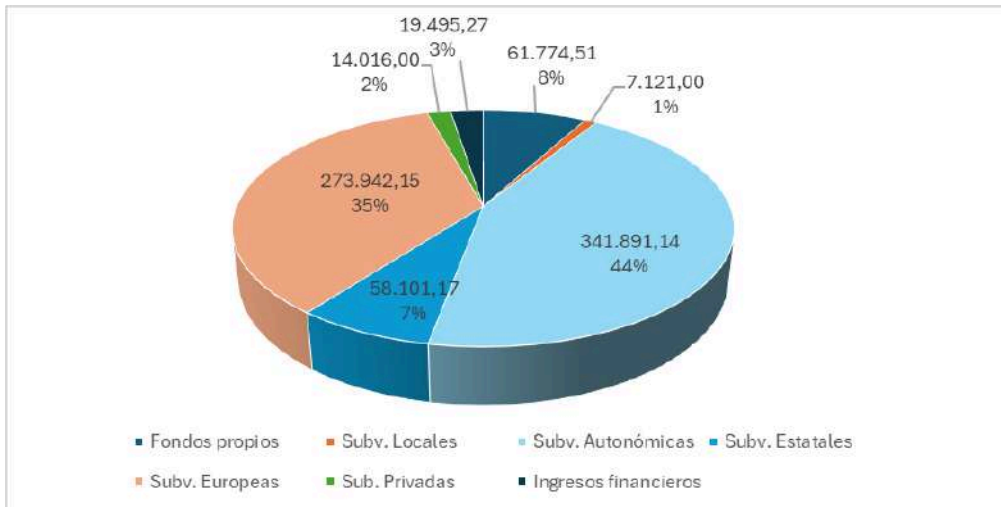
Representan en 88% de nuestra financiación, representando una subida considerable por la participación a través de COCEDER en diferentes convocatorias de subvención estatales y europeas, y especialmente por el Fondo social europeo y los fondos Nextgeneration.

- 6 ayuntamientos de la Comarca, con un total de 7.121€ (+123%) además de la cesión del edificio y el terreno;
- Consejería de Derechos Sociales y Bienestar ha financiado el 51% del presupuesto, a través de diferentes subvenciones para el trabajo en Autonomía Personal, Acompañamiento y Apoyo a Familias, Apoyo en el Entorno e Inserción Sociolaboral y voluntariado (143.183 €) y el contrato público, para el servicio de atención temprana (143.040 €)
- Consejería de la Presidencia a través del Dirección General de Gobernanza Pública, Transparencia, Participación Ciudadana y Agenda 2030 ha financiado mediante subvención con 12.500 € las acciones para la promoción de la participación social y agenda 2030.
- Consejería de Medio Rural, para la sensibilización sobre el reto demográfico (30.000 €) y Programa Leader (19.885,83 €)
- Consejería de Industria y Empleo, SEPEPA, (13.168,14) para inserción sociolaboral.
- A través de COCEDER nos presentamos a convocatorias estatales del Ministerio de Derechos Sociales y Agenda 2030, para la sensibilización y concienciación sobre la despoblación (23.642,81 €), para transformación digital (39.993,45) y Ministerio de Educación para acciones de compensación educativa. (1.301,98 €)
- También a través de COCEDER hemos accedido a financiación europea como el programa POISES (34.196,48 €) de itinerarios integrados para la inserción sociolaboral y a la investigación financiada por el Plan de Recuperación, Transformación y Resiliencia, de la Secretaría de Estado de Derechos Sociales y financiado por la Unión Europea con los fondos Next Generation EU. (274.878,67 €), sobre nuevos modelos de cuidados. Biocuidados.

Subvenciones privadas:

- Representan el 2% de la financiación total (14.016 €), contando con apoyo de Caja Rural, para labores de formación en el centro especial de empleo. Caixa Bank, Obra social Cajastur y Educo para gastos del centro de ocio de verano (transporte, alimentación y unas horas de los/as monitores/as educadores/as)

INGRESOS PARA LA ACTIVIDAD



En la página web de la Fundación estamos dando cumplimiento a los diferentes aspectos de la ley de transparencia y en 2023 además de la auditoría de cuentas hemos vuelto a hacer la auditoría social de la red de Economía Social y Solidaria

BALANCE DE SITUACIÓN ABREVIADO

FUNDACIÓN EDES PARA LA EDUCACIÓN ESPECIAL
BALANCE ABREVIADO AL CIERRE DEL EJERCICIO 2023

ACTIVO		
	2023	2022
	-----	-----
A) ACTIVO NO CORRIENTE	902.385,45	990.155,46
I. INMOVILIZADO INTANGIBLE	571.707,11	671.991,33
III. INMOVILIZADO MATERIAL	263.862,82	251.348,61
V. INVERSIONES EN ENTIDADES DEL GRUPO Y ASOCIADAS L/P	51.610,00	51.610,00
VI. INVERSIONES FINANCIERAS A LARGO PLAZO	15.205,52	15.205,52
B) ACTIVO CORRIENTE	567.365,54	883.384,34
II. USUARIOS Y OTROS DEUDORES DE LA ACTIVIDAD PROPIA	0,00	125,70
III. DEUDORES COMERCIALES Y OTRAS CUENTAS A COBRAR	311.397,24	573.095,10
IV. INVERSIONES EN ENTIDADES DEL GRUPO Y ASOCIADAS C/P	10.000,00	10.000,00
VII. EFECTIVO Y OTROS ACTIVOS LIQUIDOS EQUIVALENTES	245.968,30	300.163,54
TOTAL ACTIVO (A + B)	1.469.750,99	1.873.539,80

PATRIMONIO NETO Y PASIVO		
	2023	2022
	-----	-----
A) PATRIMONIO NETO	1.098.707,41	1.195.600,58
A-1) FONDOS PROPIOS	295.212,28	293.166,29
I. DOTACIÓN FUNDACIONAL/FONDO SOCIAL	238.131,30	238.131,30
1. Dotación Fundacional	238.131,30	238.131,30
II. RESERVAS	55.034,99	52.640,06
III. EXCEDENTE DEL EJERCICIO	2.045,99	2.394,93
A-3) SUBVENCIONES, DONACIONES Y LEGADOS RECIBIDOS	803.495,13	902.434,29
B) PASIVO NO CORRIENTE	0,00	168.908,60
III. DEUDAS A LARGO PLAZO	0,00	168.908,60
3. Otras deudas a largo plazo	0,00	168.908,60
C) PASIVO CORRIENTE	371.043,58	509.030,62
III. DEUDAS A CORTO PLAZO	321.631,46	457.470,24
3. Otras deudas a corto plazo	321.631,46	457.470,24
V. ACREEDORES COMERCIALES Y OTRAS CUENTAS A PAGAR	30.412,12	30.005,95
2. Otros acreedores	30.412,12	30.005,95
VI. PERIODIFICACIONES A CORTO PLAZO	19.000,00	21.554,43
TOTAL PATRIMONIO NETO Y PASIVO (A + C)	1.469.750,99	1.873.539,80

CUENTA DE RESULTADOS ABREVIADA CORRESPONDIENTE
AL EJERCICIO TERMINADO EL 31 DE DICIEMBRE DE 2023

	(DEBE) HABER	(DEBE) HABER
	2023	2022
	-----	-----
A) EXCEDENTE DEL EJERCICIO		
1. Ingresos de la actividad propia	756.845,97	549.830,11
a) Cuotas de asociados y afiliados	19.263,00	19.413,00
b) Aportaciones de usuarios	3.250,00	6.316,12
c) Ingresos de promociones, patrocinadores y colaboradores	39.261,51	23.017,39
d) Subvenciones, donaciones y legados imputados al excedente del ejercicio	695.071,46	501.083,60
2. Ventas y otros ingresos de la actividad mercantil	4.341,42	17.365,69
6. Otros ingresos de la actividad	1.897,92	1.010,00
7. Gastos de personal	-625.103,47	-458.064,51
8. Otros gastos de la actividad	-152.482,43	-105.893,62
9. Amortización del inmovilizado	-134.996,72	-130.171,02
10. Subvenciones, donaciones y legados de capital traspasados al excedente del ejercicio	132.127,14	127.880,40
11. Deterioro y resultado por enajenación del inmovilizado	-79,11	0,00
12. Bis. Otros resultados	0,00	437,88
A.1) EXCEDENTE DE LA ACTIVIDAD	-17.449,28	2.394,93
14. Gastos-ingresos financieros	19.495,27	0,00
A.2) EXCEDENTE DE LAS OPERACIONES FINANCIERAS	19.495,27	0,00
A.3) EXCEDENTE ANTES DE IMPUESTOS	2.045,99	2.394,93
A.4) VARIACIÓN DE PATRIMONIO NETO RECONOCIDA EN EL EXCEDENTE DEL EJERCICIO	2.045,99	2.394,93
B) INGRESOS Y GASTOS IMPUTADOS DIRECTAMENTE AL PATRIMONIO NETO		
1. Subvenciones recibidas	31.727,98	14.267,21
2. Donaciones y legados recibidos	1.460,00	0,00
B.1) VARIACIÓN DEL PATRIMONIO NETO POR INGRESOS Y GASTOS RECONOCIDOS DIRECTAMENTE EN EL PATRIMONIO NETO (1+2+3+4)	33.187,98	14.267,21
C) RECLASIFICACIONES AL EXCEDENTE DEL EJERCICIO		
1. Subvenciones recibidas	-121.095,09	-116.487,55
2. Donaciones y legados recibidos	-11.032,05	-11.392,85
C.1) VARIACIÓN DEL PATRIMONIO NETO POR RECLASIFICACIONES AL EXCEDENTE DEL EJERCICIO (1+2+3+4)	-132.127,14	-127.880,40
D) VARIACIONES DE PATRIMONIO NETO POR INGRESOS Y GASTOS IMPUTADOS DIRECTAMENTE AL PATRIMONIO NETO (B.1+C.1)	-98.939,16	-113.613,19
F) AJUSTES POR ERRORES	0,00	0,00
I) RESULTADO TOTAL, VARIACIÓN DEL PATRIMONIO NETO EN EL EJERCICIO (A.4+D+E+F+G+H)	-96.893,17	-111.218,26

DIFUSIÓN 2023

En el proceso de comunicación buscamos la implicación y participación de diferentes grupos de interés. Tratamos de llegar a las personas más cercanas a nuestra misión: las personas con discapacidad y sus familias y las personas voluntarias de la propia entidad. También nos dirigimos a asociaciones del ámbito de la discapacidad y otras asociaciones de la comarca, así como a las entidades financiadoras y a la población en general.

Para trasladar información utilizamos el Boletín trimestral EntreTodos, Facebook y la página web www.fundacionedes.org, que contiene información de cada programa con actualización semanal de noticias y novedades.

En 2023 hemos publicado en nuestra web 78 novedades referentes al día a día del trabajo y casi diariamente se ha publicado alguna noticia en Facebook llegando a 4584 seguidores en 2023. Además, se han enviado numerosas notas de prensa, más de una mensual. Si bien no todas han tenido el eco deseado, se ha tenido repercusión en medios en 20 ocasiones.

También enviamos la memoria anual de la entidad durante el primer semestre del año a ayuntamientos, servicios sociales y entidades financiadoras, publicándola en nuestra página de transparencia.

Por último, participamos en diferentes eventos de difusión a los que nos han invitado.

Cuando son las asociaciones de la comarca las destinatarias de nuestra comunicación, utilizamos preferentemente www.otroccidente.org que tiene además un boletín digital que se publica de forma automática el martes de cada semana. También contamos con la edición de la Hoja de Voluntariado, editada de forma semestral y la página web www.voluntastur.org, del Centro de Voluntariado y Participación Social

PRENSA- RADIOTELEVISIÓN

Enero

- Los Premios Marino Gutiérrez Suárez cumplen 25 años. La Fundación Edes ha sido la galardonada en valores humanos y bienestar. RTPA, El Comercio y LNE

Febrero

- Las motivadoras clases de los caballos Melocotón y Manso en el colegio Edes de Tapia. LNE. 13-02-2023

Marzo

- Jornadas tejiendo inclusión en Navia. Fundación EDES pondrá en marcha, a través de Coceder y con fondos Next Generation, el proyecto Biocuidados, que se presentó en el Casino de Navia, en una jornada denominada "Tejiendo Inclusión". Ser-occidente. 27-03-2023

Abril

- Jornada empleo y despoblamiento en Castropol. Ser-Occidente, Onda Cero Luarca.
- Entrevista a directora general del SEPEPA con motivo de la jornada Empleo y despoblamiento de Castropol. 14.04.23
- Visita del programa de Empleo y Formación a Onda cero Luarca para toma de contacto de Samuel Mariño con este nicho laboral. 17.04.23

-
- Las asociaciones del Noroccidente se unen para poner en marcha una escuela del saber común. El comercio, La Nueva España, Ser Occidente-ORT, www.quefemos.com

Mayo

- La 2ª Jornada "Tejiendo Inclusión" tendrá lugar el próximo 19 de mayo en Luarca. www.buenasnoticias.es. 11-05-2023

Junio

- Tercera Jornada "Tejiendo Inclusión" en San Tirso de Abres, organizada por la Fundación EDES. Ser Occidente-ORT, El Comercio.

Julio

- Las productoras de agroalimentación de Oscos-Eo se unen: "Aquí hay potencial" 24/07/2023

Agosto

- La aldea perdida entra en clase. Cuatro colegios del Occidente podrán formar a sus alumnos para revalorizar la vida rural y frenar el despoblamiento, una iniciativa de la Fundación Edes que pretende desactivar el paradigma urbano centrista. LNE .28-08-2023

Septiembre

- Lo ecológico tiene tirón en Vegadeo: más de cuarenta expositores se citan en la feria Eco21. 03/09/2023

Octubre

- El desafío de volver al pueblo en el Occidente de Asturias. www.ecosurales.com. 09-10-2023
- XI Marcha Eco Solidaria de la Fundación. Ser-Occidente, www.quefemos.com, LNE, RTP
- Encuentro de asociaciones del Noroccidente en Serantes. Onda Cero Luarca. 31-10-2023

Noviembre

- XVII encuentro de asociaciones del Noroccidente. Ser-Occidente, www.quefemos.com, www.ruralismosycosas.com
- Conmemoración del Día Internacional del Voluntariado con entrevistas a Elena F Edes, voluntarias y responsable de voluntariado de Abhal, Adán y Azucena de Fraternidad; Lucía de rompiendo distancias de los Oscos; Lupe y voluntaria de programa A bailar. Ser Occidente. 27-30-11-2023

Diciembre

- Fraternidad y Edes piden apoyo en Tapia para crear en Asturias la figura del asistente personal. LNE. 05-12-2023
- Jornada despoblamiento desde lo local y comunitario en Santalla de Oscos. Informativos TP. 05-12-2023
- Entrevista a Luis Antonio Saez con motivo de su presencia en la jornada sobre despoblamiento celebrada en Santalla de Oscos. LNE. 06-12-2023



Seguiremos avanzando en la atención centrada en la persona, aprendiendo de las experiencias anteriores y de las recientes en 2023. Esta experiencia y la reflexión continua, nos permite hoy confiar en que la atención personalizada, centrada en los intereses y planes de vida de las personas, así como en su contribución a la comarca y pueblos que habitan, a través de la participación social, la vida autónoma, el empleo, son fundamentales para la inclusión social y el crecimiento armonioso de la comunidad. Por ello, serán el conjunto de apoyos que seamos capaces de dar a las personas, entre las organizaciones, las familias y especialmente la comunidad, lo que hará real y efectiva la mejora de su calidad de vida.

Debemos seguir comprometiendo a la comunidad, la administración, sus políticas, los recursos existentes, los y las agentes sociales, etc... para que cada una de las acciones y recursos, que se ponen en marcha sean también oportunidades para las personas con discapacidad.



Fundación Edes para la Educación Especial

El Cabillón s/n

33740 Tapia de Casariego

ASTURIAS

Tfno: 985 628192

Fax: 985 628047

fundacionedes@fundaciones.org

www.fundacionedes.org